

**Bornholms Hospital**

# Adgang til Internettet

Information til Patienter

Udarbejdet af Medico/it

# Adgang til internettet på Bornholms Hospital

## Sådan får du bruger-id og kodeord

Når du er indlagt på Bornholms Hospital, kan du få adgang til internettet via trådløst netværk, hvis du har din egen bærbare pc med.

1. Du får adgang til netværket ved at henvende dig til personalet på din afdeling eller i Informationen, her skal du oplyse navn og cpr-nr.
2. Brugernavn og adgangskode udleveres sammen med en vejledning. Brugeradgangen er gyldig i max 7 dage, hvorefter den kan fornyes.

## Regler for brug af det trådløse netværk

- Du må kun bruge netværksadgangen til lovlige formål.
- Hospitalet yder ikke IT-support til patienter.
- Din adgang til internettet sker på eget ansvar. Hospitalet kan ikke gøres ansvarlig for, hvad der kan ske, når du bruger hospitalets netværk. Se afsnittet om sikkerhed.
- Af hensyn til terrorlovgivningen skal hospitalet registrere alle patienter, der har adgang til internettet, og alt hvad de foretager sig på internettet.

## Sikkerhed

Den trådløse gæstegang på Bornholms Hospital er ikke krypteret. Det betyder, at alt hvad du foretager dig, kan aflyttes. Derfor anbefaler vi, at du beskytter din pc med:

- 'firewall', som sikrer din pc, hvis nogen uden tilladelse forsøger at få adgang til den
- 'antivirus', som sikrer din pc mod virus

Det er dit eget ansvar at sikre din pc og dine data. Vær opmærksom på følgende generelle retningslinjer ved brug af internettet:

- Din e-mail kan aflyttes, ligesom dit bruger-id og kodeord kan aflyttes, så andre kan få adgang til din e-mail-konto.
- Hvis du sender data via ubeskyttede websider (adresser der starter med http://), kan de aflyttes. Brug derfor sider med kryptering (adresser der starter med https:// - de er markeret med hængelås i proceslinien).
- Uægte netværk kan lokke din pc til at forbinde dig til dem for at aflure dine data.

Hvis du benytter VPN, Virtuelt Privat Netværk, til din trådløse internetforbindelse, løser det disse sikkerhedsproblemer. VPN krypterer trafikken så ingen uvedkommende kan lytte med.

Du kan hente et gratis program til overvågning af trådløs sikkerhed på din bærbare pc på:

[www.airwire.dk/airdefensepersonal.php](http://www.airwire.dk/airdefensepersonal.php)

Du kan læse mere om it-sikkerhed på: [www.it-borger.dk/sikkerhed](http://www.it-borger.dk/sikkerhed)

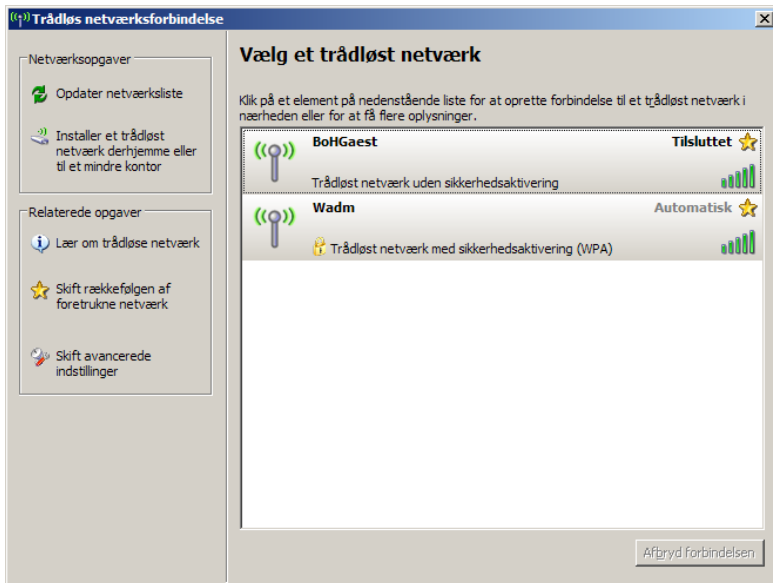
## Tilslutning til trådløst netværk

Når du har modtaget bruger-id og kodeord, skal du gøre følgende for at få forbindelse.

- Tænd din pc.
- Klik på skærm-ikonet på proceslinien nederst til højre.



- Ved nedenstående billede vælger du tilslutning til det trådløse netværk: **BoHGaest**.



- Eller vælg **Start > Indstillinger > Netværksforbindelse** og dobbeltklik på **Trådløse netværksforbindelse**.

Når den trådløse netværksforbindelse er tilsluttet, vises det ved, at skærm-ikonet på proceslinien får grønne bølger.

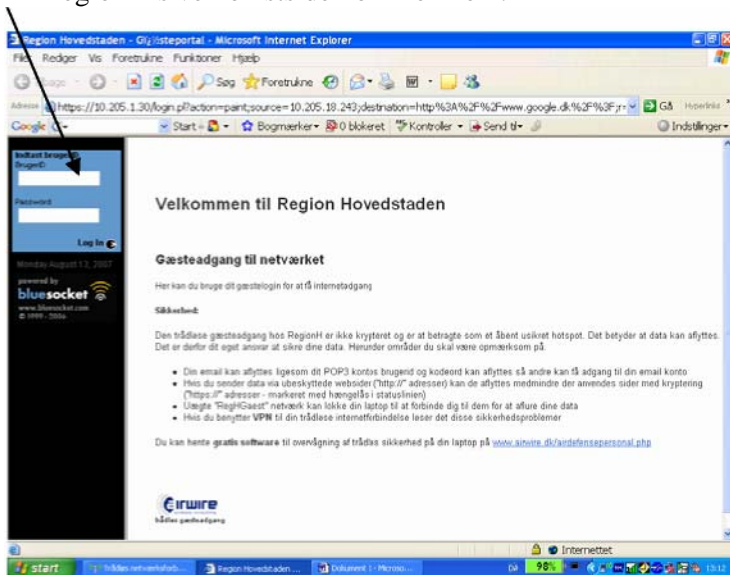


## Sådan åbner du internettet

Klik på internet-ikonet på skrivebordet og skriv:

<https://10.205.12.1/login.pl>

- Hvis der kommer meddelelse om et problem med sikkerhedscertifikat, skal du vælge **Fortsæt / Ja**.
- RegionH's velkomstsider kommer frem:



- Indtast det udleverede bruger-id og kodeord i feltet øverst til venstre, og klik på **Log In**

- Du bliver nu sendt videre til din startside på internettet. Samtidig åbnes et lille vindue på skrivebordet, som gør det muligt senere at afslutte forbindelsen til internettet uden at afbryde den trådløse forbindelse.

## Afslut adgang

Adgangen til internettet (ikke den trådløse forbindelse) afbrydes automatisk, hvis du i 30 minutter ikke har været aktiv på internettet. Den afbrydes også automatisk 10 minutter efter, du har slukket din trådløse forbindelse. Hvis du ønsker adgang til internettet igen, skal du følge vejledning for **Tilslutning**.

- Hvis du selv vil afbryde adgangen, skal du klikke på **Logout**.

## I tilfælde af problemer

- Kontroller, at du er forbundet til det trådløse netværk, der hedder **BoHGaest**, og at store og små bogstaver er angivet korrekt. Din forbindelse skal være angivet som åben og uden kryptering. Højreklik på netværksikonet, som beskrevet side 4.
- Kontroller, at din trådløse netværksforbindelse er sat op til **DHCP**, så den automatisk kan hente en ip-adresse.
- Hvis velkomstsiden ikke kommer frem efter 1 minut, så prøv at forbinde dig til en webside, du ikke har benyttet tidligere, [f.eks. www.airwire.dk](http://www.airwire.dk). Du kan også forbinde dig direkte til velkomstsiden på <https://10.205.12.1/login.pl>

- Hvis du er logget på, men ikke kan åbne internettet, skal du sikre dig, at Proxyserver er slået fra. Det sker ved, at du højreklikker på internet-ikonet på skrivebordet. Vælg **Egenskaber** > fanebladet **Forbindelse** > **LAN-forbindelser**, og sørg for, at der ikke er sat flueben ud for **Brug en proxyserver til LAN....**
- Pop up-vinduet med **Logout** kommer ikke til syne, og du modtager advarsel om, at et pop up-vindue er blevet blokeret. Hvis du har **pop up-blocker** slået til, skal du give dette vindue lov til at åbne.

**E-mail: Af sikkerhedsmæssige årsager kan din internetudbyder have blokeret for, at du kan sende e-mail via den e-mail-service, du normalt benytter på din egen forbindelse (f.eks. ADSL). Af samme sikkerhedsmæssige årsager stiller Region Hovedstaden ikke en åben e-mail-service (dvs. en e-mailservice uden login) til rådighed for gæstebrugere:**

Til egne notater:

---

---

---

---

---

---

---



**Bornholms Hospital**

Ullasvej 8  
3700 Rønne

Telefon: 5695 1165  
E-mail: [BornholmsHospital@boh.regionh.dk](mailto:BornholmsHospital@boh.regionh.dk)  
[www.regionh.dk](http://www.regionh.dk)